

Xarxa d'Escoles Sentinella

Projecte de recerca participativa per a la millora de la prevenció i promoció de la salut en l'àmbit escolar

Què és Escoles Sentinella?

És un projecte de recerca participativa nascut el 2020 que ha consolidat la seva Xarxa tot mostrant els beneficis de la col·laboració entre la comunitat educativa i científica.

Creat en el marc de la pandèmia de Covid-19 i gràcies a la participació de 23 centres educatius d'arreu del territori català, en els darrers anys s'ha aportat evidència científica per a la millora de les polítiques de Salut Pública, especialment en aspectes com la ventilació a les aules, la transmissibilitat de virus i les seves mesures de prevenció a l'àmbit escolar, o la salut mental. En la fase actual, el projecte es centra en la **prevenció de les malalties infeccioses i la promoció del benestar emocional**.

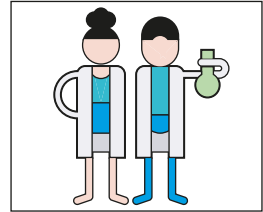
Escoles Sentinella és un projecte de recerca aplicada promogut pels Departament de Salut i Educació i coordinat pel Centre d'Estudis Epidemiològics sobre les ITS i Sida de Catalunya (CEEISCAT) conjuntament amb el Living Lab de Salut d'IrsiCaixa i la Unitat de Patologia Infecciosa i Immunodeficiències Pediàtriques (UPIIP) de l'Hospital Universitari Vall d'Hebron.

Propòsits

- Aportar evidència científica per millorar les polítiques de Salut Pública relacionades amb la comunitat educativa. Els resultats es compartiran

amb els Departaments de Salut i Educació, entre la comunitat educativa i també la científica.

- Millorar el model de promoció de la salut als centres educatius mitjançant guies que promouen la recerca participativa amb un enfocament sistèmic, col·laboratiu i descentralitzat.
- Disposar d'indicadors pel monitoratge dels coneixements, actituds i conductes de l'alumnat envers el benestar emocional, la prevenció d'infeccions respiratòries i gastrointestinals, així com la salut sexual i reproductiva.
- Aconseguir un impacte positiu en l'aprenentatge de les ciències, en la percepció de la utilitat de la ciència per resoldre problemes de salut, i en la definició i implementació d'intervencions de promoció de la salut.
- Oferir recursos complementaris (tallers, sessions formatives, repositori d'activitats educatives) entorn de la salut.



Activitats

Per a cadascuna d'elles s'indica a quins cicles educatius van dirigides:

- 1 Cooperar en la recerca participativa per a la promoció de la salut mental i/o la prevenció de les malalties infeccioses transmissibles per via aèria**

Cicle Superior Primària
ESO
Batxillerat
Formació Professional

Els centres poden participar en un o els dos temes de la recerca participativa: **la promoció de la salut mental i/o la prevenció de les malalties infeccioses transmissibles per via aèria**.

Els projectes de recerca participativa s'implementen mitjançant **guies** que es facilitaran a través d'aquesta formació on s'explicarà com implementar-les en format asíncrona i síncrona. Les activitats de recerca participativa es podran desenvolupar durant tot el curs escolar (veure Annex 1 per més detall de la planificació).



La formació finalitzarà amb un congrés on participaran tots els centres educatius.

Es podrà escollir entre les següents guies:

A. Guia de la intervenció integral de promoció de la salut mental (Sana Ment).

B. Guia didàctica de prevenció de malalties infeccioses transmissibles per via aèria.

Les guies contempnen quatre etapes que s'implementen en col·laboració amb alumnat, docents, famílies, professionals i altres actors socials:

1. Recerca participativa per identificar els factors de protecció i de risc i les necessitats entorn de la promoció de la salut mental, o la prevenció de les malalties infeccioses transmissibles per via aèria.
2. Disseny i implementació d'un pla d'acció. L'alumnat seleccionarà les activitats del pla d'acció d'un repositori que inclou propostes de diversos programes.
3. Reflexió sobre la implementació, l'aprenentatge i l'impacte en el model de promoció de la salut mental, el benestar emocional i el clima socio-afectiu, o el model de prevenció de les malalties infeccioses transmissibles per via aèria.
4. Difusió dels resultats en un Congrés Científic i a través d'altres canals.

El repositori de la guia A inclou activitats per facilitar un clima socio-afectiu favorable, promoure la relaxació, la lluita contra l'assetjament i l'estigma, o la prevenció de consum de drogues i abús de les pantalles, entre d'altres.

El repositori de la guia B inclou activitats experimentals de rentat de mans, ventilació, vacunació, entre d'altres.

2 Col·laborar en l'elaboració d'indicadors pel monitoratge de la salut als centres educatius mitjançant una enquesta

L'enquesta permet descriure els coneixements, actituds, conductes i analitzar els seus determinants entorn la prevenció i promoció de la salut, principalment en relació al benestar emocional, salut sexual i reproductiva, i les malalties infeccioses.



La realització de l'enquesta serà a una sessió de tutoria que programin els corresponents tutors/es durant el primer trimestre dels cursos 2023-2024 i 2024-2025 amb l'ús dels ordinadors o tauletes del centre amb un enllaç facilitat per l'equip del projecte o, si ho requereixen, amb tauletes facilitades per l'equip del projecte.

Aquesta activitat es realitza independentment de l'Activitat 1 escollida (Activitat 1a o 1b), a tot l'alumnat entre 11-19 anys. Les preguntes de salut sexual i reproductiva les respondran només l'alumnat a partir de 14 anys.

El centre disposarà dels seus propis resultats agregats al final de cada curs escolar, així com d'un informe general de la Xarxa d'Escoles Sentinella.

3

Participar en Estudis pilot

Infantil
Primària
ESO
Batxillerat
Formació Professional

Es podrà participar en estudis pilot, com per exemple una experiència centrada en el rentat de mans, o el seguiment dels símptomes d'infeccions respiratòries o gastrointestinals a l'aula mitjançant una plataforma digital.

Les activitats pilot disposen de places limitades i s'adaptaran en funció de la demanda, essent sempre de caràcter voluntari pels centres.



4

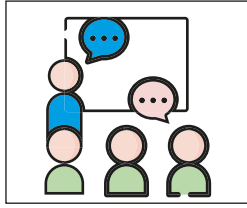
Gaudir de recursos entorn la prevenció i promoció de la salut

Les escoles de la xarxa disposaran de materials de difusió i recursos entorn la prevenció i promoció de la salut. S'oferirà **formació a alumnat, professorat i famílies** en forma de:

- 2 seminaris/curs acadèmic impartits per pediatre/atenció primària.
- 2 seminaris/curs acadèmic sobre educació sexual/ITS.
- Disposició de recursos de promoció de la salut.

Infantil
Primària
ESO
Batxillerat
Formació Professional

- Ús puntual de mesuradors de CO₂, temperatura i humitat (Complementat amb la Guia de ventilació que forma part de les guies de prevenció d'infeccions virals respiratòries).
- Suport a Treballs de Recerca.
- Taller anàlisi de dades (GAD-CEEISCAT).



En tot moment es garantirà la confidencialitat de les dades, substituint-les per un codi que permeti analitzar-les de manera anònima.

Els i les docents inscrits rebran el **reconeixement del Departament d'Educació com a Formació mixta (30h)**. No obstant, tot el centre s'incorporarà a la Xarxa d'Escoles Sentinella, podent gaudir de les activitats globals independentment del nombre de docents inscrits/es.

Si esteu interessats/des en participar, voleu rebre més informació o resoldre dubtes, ho podeu fer escrivint a info@escollessentinella.cat

Podeu consultar més informació a www.escollessentinella.cat



Annex 1

Planificació orientativa de les activitats de recerca participativa (activitat 1a i 1b)

Activitats	Temps	Descripció
Per docents (coordinat pel Living Lab)		
Formació inicial	2h	Formació dels docents on s'explica la intervenció integral i s'explica de forma pràctica com implementar la guia. Format online o presencial segons demanda.
Reunió de seguiment	1h	Seguiment de la implementació al centre mitjançant una reunió amb l'equip d'Escoles Sentinella. Format online.
Avaluació	1h	Realització dels qüestionaris d'avaluació
Per i amb l'alumnat, les famílies i la comunitat (coordinat pels docents)		
Sessions per al disseny del pla d'acció	6h	Recerca participativa i disseny del pla d'acció a desenvolupar a l'aula. La recerca participativa inclou activitats fora de l'aula per treballar amb famílies i altres actors socials que no es contemplen en el temps detallat.
Implementació del pla d'acció		La durada de la implementació depèn de les activitats que s'hagin decidit incloure al pla d'acció, que poden dur-se a terme des de diferents assignatures i fora de l'aula amb les famílies i la comunitat.
Sessió final (grup focal)	1h	Avaluació reflexiva del procés de recerca participativa, disseny, implementació i resultats del pla d'acció.